

## ZÁSADY BEZPEČNÉ JÍZDY – 20

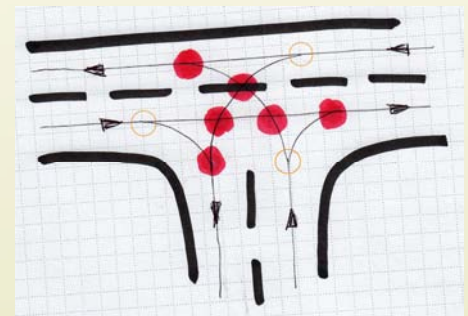
*Již v době, kdy dopravní cesty byly jen vyšlapané stezky pralidí od obydlí za potravou, docházelo k jejich křížení. Lidé se na nich setkávali, vyhýbali se, aby spěchali za svou prací, nebo se naopak zastavovali a prohodili pár slov. I dnes jsou styky dvou a více cest velice významná místa. Ovšem s technologickým pokrokem, změnou dopravních prostředků a stálým zvyšováním rychlosti dopravy, nepřináší tato místa zdaleka tak příjemný význam, tak jako před lety.*

### Jízda křižovatkou

Křižovatky, místa kde se protínají osy dvou nebo více komunikací pod určitým úhlem tak, že alespoň dvě z těchto komunikací jsou vzájemně propojené. Snad nejnebezpečnější místo jízdy. Patří sem i různá křížení tras (např. cesty, koleje apod.). Účastníci silničního provozu si zde vzájemně kříží jízdní dráhy a každým projetím se vystavují riziku střetu. Přitom jimi projíždějí několikrát denně, aniž by se nad tím zamysleli.

#### Čím je křižovatka tak nebezpečná?

Především tím, že v jejím místě je hned několik tzv. kolizních bodů, kde dochází ke křížení různých dopravních proudů. Pro příklad, na stykové křižovatce tvaru T, nejjednodušší křižovatce jakou si dovedete představit, je takových míst hned šest (viz obrázek), resp. devět, pokud budeme brát v úvahu i možnost nárazu zezadu do odbočujícího vozidla. Na pár metrech čtveřnicích až devět míst potencionální srážky dvou vozů. **Neberte tedy její projetí na lehkou váhu.**



Stavitelé a projektanti jsou si tohoto problému vědomi a snaží se různými způsoby cestu zbezpečnit. Jedním z takových způsobů je například mimoúrovňové křížení, jehož stavba je ovšem velice nákladná a zabírá obrovský prostor. V obcích je něco takového nemyslitelné, a právě proto je mimoúrovňové křížení výsadou rychlostních komunikací. Obvyklým řešením v obcích, ale nejen tam, je výstavba kruhových objezdů nebo křižovatek řízených světelnými signály.

### Příčiny dopravních nehod v křižovatkách

Většina dopravních nehod, ke kterým na křižovatkách dochází, je zapříčiněna nedáním přednosti v jízdě. Následkem je velmi často boční náraz, při kterém nejsou schopny bezpečnostní

pásky ani airbagy posádku patřičně ochránit. Ano, automobilky se samozřejmě snaží tento problém řešit. Do konstrukce karoserií jsou vkládány prvky z vysokopevné oceli, které chrání těla členů posádky. Moderní vozy pak mají i boční airbag. Tato ochrana je i přesto nedostačující proti přímému zásahu cizího vozidla ženoucího se na vás vysokou rychlostí z boku. Lépe je tak nehodám předcházet.

## Jak přežít průjezd křižovatkou?

Při projektování a stavbě všech křižovatek je největší důraz kladen právě na bezpečnost. Správně konstruovaná křižovatka však ještě zdaleka není zárukou hladkého průjezdu! Dopravní značky a značení řidiče navádí a upozorňují, nejsou však strůjci dopravních nehod. Jediným činitelem je člověk sám!



STOP - 150 m

Ať už se přibližujete k jakékoliv křižovatce z vedlejší silnice, nikdy **nezrychlujte!** Ba naopak. V tu chvíli je nutné sundat **nohu z plynu a věnovat zvýšenou pozornost dopravním značkám**, díky kterým se dovíte podrobněji, jaká situace se před vámi rýsuje, popřípadě jakým směrem se vydáte. Informace o tom, že jste na „vedlejší“, nemusí být totiž celistvá. Například díky dodatkové tabulce můžete zjistit tvar hlavní silnice nebo to, že se blíží „stopka“, což vaše další jednání v křižovatce radikálně mění.

Pokud se již nacházíte bezprostředně před křižovatkou a vjíždíte z vedlejší silnice na hlavní, **důkladně se rozhlédněte!** Zní to sice samozřejmě a logicky, ale právě tato nedbalost připravuje často řidiče i posádku o další klidné bytí. V mnoha případech i o životy.

Obecná rada k bezpečnému odbočení a projetí křižovatkou zní: **Jste-li si jisti, že budete měnit směr jízdy, jako první použijte směrová světla!** Tento počín má hned dva klady:

- 1) Řidič za vámi zaregistruje, že se něco děje, že dojde ke změně stylu vaší jízdy.
- 2) Řidiče jedoucího z jiného směru upozorníte na svůj manévra, čímž mu například umožníte plynulý průjezd nebo ho včas přimějete k brzdění či přizpůsobení jízdy následné situaci.

**Následně projíždějte křižovatkou se zvýšenou opatrností.** Bedlivě sledujte ostatní účastníky silničního provozu, přednost dávejte podle dopravního značení, **nezapomínejte na přednost vozidel přijíždějících zprava. Pokud si nejste jisti, raději zastavte na hranici křižovatky a vyčkejte na lepší okamžik.** Je to vždy lepší než do křižovatky vjet a způsobit dopravní nehodu. **Nikdy neriskujte!**

## Křižovatky řízené světelnými signály

Nedomníváme se, že by někdo neznal významy barev světelných signálů, které k nám vysílají takzvané semaforey, ale „opakování - matka moudrosti“ a také „pořádek dělá přátele“. Což na silnicích platí dvojnásobně!

Zákon o provozu na pozemních komunikacích se řízením provozu světelnými signály zabývá v § 70 až 74.

Podle vyhlášky č. 30/2001 Sb., kterou se provádějí pravidla o provozu na pozemních komunikacích, nejsou světelnými signály jen červená, žlutá a zelená na semaforu. Světelných signálů je mnohem více, jen si je mnohdy vůbec neuvědomujeme. Mimo jiné sem patří také:



- a) "Signál s červeným světlem Stůj!", "Signál se žlutým světlem Pozor!", "Signál se zeleným světlem Volno",
- b) "Signál se směrovou šipkou s červeným světlem Stůj!", "Signál se směrovou šipkou se žlutým světlem Pozor!", "Signál se zelenou směrovou šipkou Volno",
- c) "Signál s kombinovanou směrovou šipkou s červeným světlem Stůj!", "Signál s kombinovanou směrovou šipkou se žlutým světlem Pozor!", "Signál s kombinovanou zelenou směrovou šipkou Volno",
- d) "Signál žlutého světla ve tvaru chodce",
- e) "Doplňková zelená šipka",
- f) "Signál pro opuštění křižovatky",
- g) "Přerušované žluté světlo", který je ve tvaru plného světla. Možný je i jiný tvar v případě, že je nutno zvlášť upozornit na přecházející chodce anebo přejíždějící cyklisty ve volném směru,
- h) "Zakázaný vjezd vozidel do jízdního pruhu",
- i) "Volný vjezd vozidel do jízdního pruhu",
- j) "Světelná šipka vlevo",
- k) "Světelná šipka vpravo",
- l) "Světelný kříž", který označuje překážku provozu na pozemních komunikacích vedle vozovky,
- m) "Signál pro chodce se znamením Stůj!", "Signál pro chodce se znamením Volno",
- n) "Signál pro cyklisty se znamením Stůj!", "Signál pro cyklisty se znamením Pozor!", "Signál pro cyklisty se znamením Volno",
- o) "Signál pro chodce a cyklisty se znamením Stůj!", "Signál pro chodce a cyklisty se znamením Pozor!", "Signál pro chodce a cyklisty se znamením Volno",
- p) "Rychlostní signál s proměnným signálním znakem",
- q) "Rychlostní signál s více signálními znaky",
- r) "Signál dvou vedle sebe umístěných střídavě přerušovaných červených světel",
- s) "Dvě červená střídavě přerušovaná světla signálu přejezdového zabezpečovacího zařízení",
- t) "Přerušované bílé světlo signálu přejezdového zabezpečovacího zařízení".

I přes zcela jednoznačný význam světelných signálů se stává, že někteří řidiči přesně nechápou jejich správný význam. Na co si dát tedy pozor a co rozhodně neplést?

**Signál žlutého světla ve tvaru chodce** (umístěný vedle signálu se zeleným směrovým signálem pro odbočení, případně i před přechodem, jehož se týká) **upozorňuje řidiče, že křížuje směr chůze přecházejících chodců**. Nepřerušovaný i přerušovaně svítící signál má stejný význam.





**Doplňková zelená šipka** (umístěná vedle signálu s červeným světlem Stůj!) – svítí-li současně s červeným nebo žlutým světlem, umožňuje pokračovat v jízdě příslušným směrem. **Řidič však musí dát přednost vozidlům ve volných směrech a nesmí omezit ani ohrozit přecházející chodce.**

**Signál se současně svítícím červeným světlem a žlutým světlem Pozor!** znamená **povinnost připravit se k jízdě.**

**Signál s nepřerušovaně svítícím žlutým světlem Pozor!** má obdobný význam jako signál **Stůj!** Je-li však při rozsvícení signálu vozidlo tak blízko křižovatky, že by řidič nestačil zastavit, smí pokračovat v jízdě. **Není to však pokyn ke zrychlení.** Mějte na paměti, že v obci platí maximální dovolená rychlost 50km/h!

Pokud **signál žlutého světla Pozor! svítí přerušovaně**, nejde momentálně o křižovatku s provozem řízeným světelnými signály. Je-li signál užit společně s dopravní značkou nebo dopravním zařízením, zdůrazňuje jejich význam. **Je-li použit samostatně, upozorňuje na nutnost dbát zvýšené opatrnosti.**



**Signál pro opuštění křižovatky.** Světelný signál se zelenou šipkou v bílém čtverci, který řidiče odbočujícího vpravo vybízí k opuštění křižovatky, **hledejte vždy v protilehlém rohu křižovatky** (vzhledem ke směru odkud přijíždíte). Tento signál svítí teprve v okamžiku, kdy vozidla v protisměru, kterým dáváte přednost v jízdě, mají na „semaforu“ červenou a vy můžete bezpečně odbočit.

Bohužel i přes jeho umístění v křižovatkách je stále spousta řidičů, kteří jej nevnímají.

## Došly značky, vypnuli proud?

Nejen ve městech a na silnici nižších tříd se lze setkat i s **křižovatkami, které nejsou opatřeny značkou upravující přednost.** Mnoho řidičů je v takové situaci přesvědčených, že má přednost, protože jede rovně, rychleji nebo po širší silnici. Omyl! Zde **platí pravidlo pravé ruky, které nám říká, že přednost v jízdě má vozidlo přijíždějící do křižovatky zprava.**

I kdyby všechny značky naráz zmizely, elektrika nefungovala a policisté dopravu řídit nemohli, bezpečnou jízdu po komunikacích to neohrozí! **Vše máte jako řidiči ve svých vlastních rukou** a jsme přesvědčeni, že teď už rozhodně víte, jak na to! **Opatrně, s rozumem a tolerancí!**